

NÁVOD NA INŠTALÁCIU A OBSLUHU

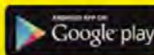
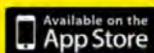
F33P - Prenosný vyhľadávač rýb s WeedID®



Aby ste zaistili bezpečnosť a mnoho rokov bezporuchovej prevádzky vášho výrobku, pred použitím tohto výrobku si pozorne prečítajte tento návod.



Scan This QR Code
With Your Phone To
View Our Product
Orientation Video



Don't have a QR Code Reader? No Problem! Download One Today For Free In Your Phone's App Store.

BEZPEČNOSTNÉ INFORMÁCIE

- Pravidelne utierajte tvár suchou handričkou. Nepoužívajte abrazívne prostriedky resp rozpúšťadlá na tomto zariadení.
- Opravy alebo servis, ktoré nie sú uvedené v tomto návode, by mal vykonávať iba kvalifikovaný personál.
- Displej LCD použitý vo výrobku je vyrobený zo skla. Preto sa môže zlomiť pri páde alebo náraze produktu.
- Tento výrobok uchovávať mimo zdrojov tepla, ako sú radiátory, ohrievače, kachle a iné zdroje tepla. Neskladujte pri extrémnych teplotách nad 150 °F (65 °C). • Počas skladovania zatienite LCD. Nevystavujte LCD priamemu slnečnému žiareniu

predĺžené časové obdobia.

POZNÁMKY, OZNÁMENIA A UPOZORNENIA



VAROVANIE: Označuje potenciálne poškodenie majetku, zranenie osôb alebo smrť.



DÔLEŽITÉ: Označuje potenciálne poškodenie zariadenia a informuje vás, ako sa mu vyhnúť.



UPOZORNENIE: Označuje dôležité informácie, ktoré vám pomôžu lepšie využívať zariadenie a povie vám, ako opraviť problém s výkonom.



INFORMÁCIE: Označuje zdroje na získanie správnych informácií, ktoré vám pomôžu čo najlepšie využiť vaše zariadenie.

INFORMÁCIE:



Pred pokusom o použitie alebo inštaláciu zariadenia si celý tento návod prečítajte. Navštívte naše Centrum služieb zákazníkom na našej webovej stránke, kde nájdete pokročilé riešenie problémov a technickú podporu.

POZOR:



Tento hĺbkoměr by sa nemal používať ako navigačná pomôcka, aby sa predišlo uzemneniu, poškodeniu lode alebo zraneniu osôb. V neznámej vode, alebo ak máte podozrenie na plytkú vodu alebo ponorené predmety, čln vždy prevádzkujte pri nízkych rýchlostiach.

DIELY DODÁVANÉ V BALENÍ

Súčasťou displeja by mali byť nasledujúce časti:

- Displej vyhľadávača rýb
- Sonarový senzor (prevodník) s integrovaným postrojom a popruhom
- Sonarový plavák senzora s gumenou zarážkou
- Adaptér sonarového snímača transom / bočné skenovanie
- Úložná taška
- Popruh na krk

Ak niektoré položky chýbajú alebo sú poškodené, kontaktujte naše oddelenie služieb zákazníkom.

INŠTALÁCIA BATÉRIÍ

DÔLEŽITÉ:



Ak budete jednotku používať pri teplotách nižších ako 20°F (-7°C), musíte použiť lítiové 'AAA' batérie. Nízke teploty výrazne znižujú výstupný výkon alkalických batérií, čo znižuje výkon jednotky.

DÔLEŽITÉ:



Aby ste zaistili, že váš F33P zostane vodotesný, natrite O krúžok krytu batérie vazelínou (vazelínou) alebo silikónovým mazivom (k dispozícii v každom obchode s potápačským tovarom) pri každej výmene batérií.

POZOR:



Nikdy nemiešajte batérie rôznych značiek. Nikdy nemiešajte nové a použité batérie (alkalické, lítiové, argónzinkové a nabíjateľné). Nikdy nepoužívajte poškodené batérie.
POČAS SKLADOVANIA VYBERTE BATÉRIE.
OKAMŽITE ODSTRÁŇTE VYBITÉ BATÉRIE.

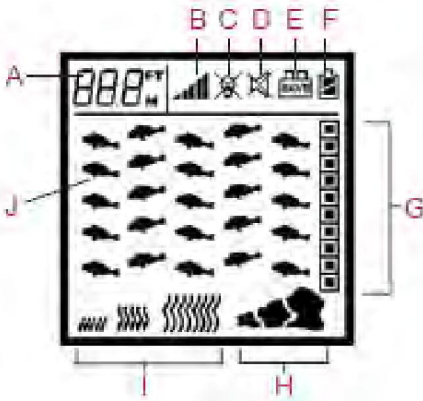
Inštalácia batérií:

1. Posuňte kryt batérie smerom k spodnej časti jednotky a vyberte ho z hlavného krytu.
2. Vložte 4 batérie „AAA“. Uistite sa, že sú batérie zarovnané podľa schémy v priestore pre batérie.
3. Obrátením úplne zatvorte dverka batérie
Krok 1.



ZOZNÁMENIE SA S VYHLADÁVAČOM RÝB HAWKEYE®

POROZUMENIE VIRTUVIEW™yszne LCD DISPLEJ



- A. Odčítanie hĺbky
- B. Nastavenie citlivosti
- C. Zapnutie / vypnutie podsvietenia
- D. Zapnutie/vypnutie alarmu rýb
- E. Zapnutie / vypnutie úspory batérie
- F. Indikátor sily batérie
- G. Indikátor hĺbky rýb
- H. Spodný obrysový detektor
- I. WeedID® Weed Detector
- J. Indikátor polohy rýb

UPOZORNENIE:



V závislosti od verzie, ktorú máte, môžu byť ikony na obrazovke usporiadané odlišne. Funkcia každej ikony sa však nemení.

ZAPNUTIE/VYPNUTIE DISPLEJA A REŽIM SIMULÁCIE


1. Ak chcete zapnúť, stlačte tlačidlo POWER.
2. Ak chcete vypnúť napájanie, stlačte a podržte tlačidlo POWER na 3 sekundy.
3. Počas normálnej prevádzky je možné obrazovku obnoviť stlačením tlačidla POWER. Túto funkciu použite, ak sú zrejmé nekonzistentné hodnoty.
4. Ak chcete prejsť do režimu simulácie, podržte stlačené tlačidlo POWER na 5 sekúnd kým je vypnuté napájanie. Po zapnutí displeja uvoľnite tlačidlo POWER. Jednotka je teraz v režime simulácie a musí byť vypnutá, aby mohla prejsť do normálnej prevádzky.


UPOZORNENIE:




Vyhľadávač rýb má funkciu automatického „vypínania“, aby sa zabránilo vybitiu batérie, ak náhodou necháte jednotku zapnutú. Keď sa na displeji hĺbky zobrazuje „---“ nepretržite počas 5 minút, displej sa automaticky vypne.

TLAČIDLÁ SETUP A ENTER (NASTAVENIE FUNKCIÍ)

- Stlačte a podržte tlačidlo SETUP na 3 sekundy. • Indikátor citlivosti () bude blikať. 
- Prechádzajte funkciami stlačením tlačidla SETUP (indikátor bude blikať, aby sa nastavila aktuálna funkcia).
- Ak chcete aktivovať alebo deaktivovať funkciu, stlačte kláves ENTER.
- Ak nestlačíte žiadne tlačidlo, obrazovka sa po 5 sekundách automaticky vráti do normálnej prevádzky.

UPOZORNENIE:	
	Keď je funkcia aktivovaná, zobrazí sa indikátor . Keď je funkcia deaktivovaná, indikátor sa nezobrazí alebo nad ním bude „X“.

CITLIVOSŤ

INFORMÁCIE:	
	Na výber sú 4 užívateľsky voliteľné nastavenia citlivosti. Ktoré nastavenie je správne? Veľmi to závisí od čírosti a/alebo hĺbky vody. Veľmi čistá voda umožňuje mierne nastavenie citlivosti. Naopak, špinavá voda vyžaduje vyššie nastavenie citlivosti na detaily cieľa, ale zvýši dráždivé falošné hodnoty. Zameranie na hlbokomorské ryby vo všeobecnosti vyžaduje väčšiu citlivosť, najmä v zafarbenej alebo špinavej vode. Soľná a brakická voda tiež vyžadujú porovnateľne vyššiu citlivosť. Hoci sa táto analýza môže zdať mätúca, koncept je jednoduchý. Keď je citlivosť jednotky zvýšená, na obrazovke sa zobrazí širší pohľad a menšie detaily. Ale so širším a silnejším pohľadom prichádza viac neporiadku a trosiek. Čím čistejšia je voda, tým menšia citlivosť je potrebná na získanie presných detailov a naopak.

RYBOLOV V NOCI

- Zapnutím funkcie podsvietenia bude obrazovka neustále osvetlená. Táto funkcia výrazne zníži životnosť batérie jednotky, preto by sa mala používať iba pri slabom osvetlení.
- Keď je funkcia podsvietenia nastavená na OFF, podsvietenie sa rozsvieti na 3 sekundy pri každom stlačení klávesu.

ZVUKOVÁ OZNÁMENIE O PRÍTOMNOSTI RÝB

- Keď sa zistí skupina rýb, zaznie zvukový alarm. NEBUDE znieť, ak sa zistí len jedna ryba.

INFORMÁCIE:



Nechajte budík zapnutý, ak používate kľukovú návnadu, aby ste nemuseli neustále sledovať ryby na obrazovke. Ak počujete alarm, jemne prehodte návnadu aspoň 20 stôp za senzor sonaru, nechajte návnadu klesnúť do hĺbky alarmu rýb a aportujte podľa odporúčaní pre cieľové druhy.

REŽIM ŠETRENIA BATÉRIE

Na zvýšenie životnosti batérie má F33P režim úspory batérie. Keď je funkcia Šetrenie batérie ZAPNUTÁ, vyhľadávač rýb bude namiesto nepretržitého odosielania sonarových impulzov iba každých 10 sekúnd. Tento režim aktualizuje zobrazenie iba každých 10 sekúnd a nemal by sa používať pri aktívnom zameriavaní rýb. Je to užitočné na sledovanie zmien hĺbky a dna v 10-sekundových intervaloch.

ZMENA MERNÝCH JEDNOTEK PRE ODČÍTANIE HĽBKY

1. Stlačte a podržte SETUP a ENTER (súčasne) dlhšie ako 5 sekúnd. Na displeji bude blikať aktuálne nastavenie jednotky vedľa zobrazenia hĺbky.
2. Stlačením ľubovoľného tlačidla prepnete mernú jednotku (Ft = stopy alebo M = metre). Zvolená merná jednotka bude blikať.
3. Ak nie, obrazovka sa po 5 sekundách automaticky vráti do normálnej prevádzky sú stlačené klávesy.

ZAPOJENIE SNÍMAČA SONARU

1. Zasuňte zástrčku senzora do zásuvky v hornej časti jednotka.
2. Aby ste predišli neúmyselnému vysunutiu zástrčky, pred zasunutím do zásuvky môžete zástrčku prestrčiť cez držiak zástrčky.



DÔLEŽITÉ:



Ak chcete overiť správne pripojenie, zapnite jednotku a počúvajte, či zo sonarového senzora nezaznie zvuk tikania. Ak nepočujete tikanie, pozrite si časť nižšie.

DÔLEŽITÉ:

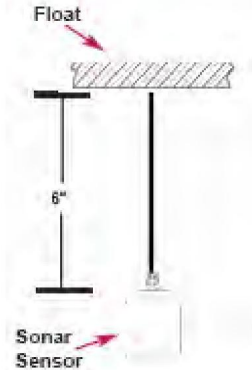


Na vytvorenie vodotesného pripojenia musí byť zástrčka pevne zasunutá do krytu displeja. Správne zasunutie spôsobí „cvaknutie“, keď je zástrčka úplne zasunutá. Na vytvorenie tohto spojenia môže byť užitočné pritlačiť zástrčku na pevný povrch (stôl, pult, stôl atď.). Malo by byť trochu ťažké ho odstrániť, keď je správne pripojený k puzdru.

NASTAVENIE PLÁVAKU SNÍMAČA SONARU

Plavák snímača Sonar musí byť nastavený tak, aby bol od snímača vzdialený minimálne 6 palcov (môže to byť aj ďalej v závislosti od podmienok vody, pozri poznámku nižšie).

1. Vytiahnite gumenú zátku.
2. Nastavte plavák tak, aby bol 6 až 10 palcov od snímača alebo vo vami požadovanej hĺbke.
3. Nasadte gumenú zátku tak, že ju pevne zatlačíte do plaváka.



UPOZORNENIE:

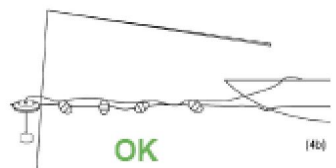


V pokojnej vode je možné sonarový senzor nastaviť na úroveň, ktorá zabezpečí maximálne pokrytie sonaru. V drsnejšej vode môže byť potrebné položiť sonarový senzor do vody ďalej, aby sa zabezpečili stabilizované hodnoty.

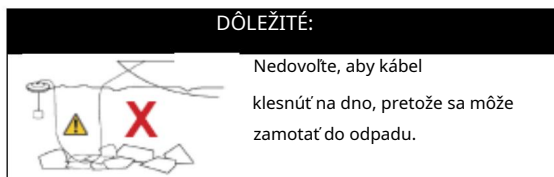
POUŽÍVANIE SNÍMAČA SONAR S PLÁVAKOM

Vhodte zostavu sonarového snímača a plaváka do vody na požadované miesto rybolovu.

1. Ak chcete hodiť, umiestnite sonarový senzor a vplávajte dovnútra svoju ruku a smolu podhmatom. Nehádzte snímač za kábel, pretože by to spôsobilo neopraviteľné poškodenie. Pred hádzaním sa uistite, že kábel nie je zamotaný a nie je ničím omotaný.
2. Pomocou tyče nasmerujte sonarový senzor do požadovanej polohy alebo pridajte na kábel súpravu plaváka (P / N: 3000,94), aby kábel mohol plávať na hladine vody.



3. Ak chcete získať senzor sonaru a plavák, jednoducho potiahnite kábel a uistite sa, že nadbytočný kábel úhľadne naviniete.



DEMONTÁŽ PLÁVKU SNÍMAČA SONAR

Ak zistíte, že plavák sonarového senzora nepotrebujete, môže byť odstránené takto:

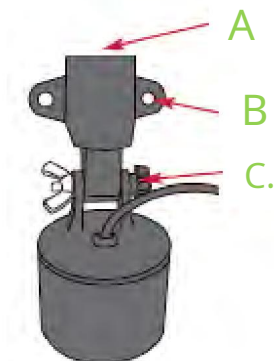
1. Odstráňte gumenú zátku z kábla posunutím bezpečnostného pásika smerom ku konektoru v štýle slúchadiel a jemným pohybom cez zástrčku.
2. Posuňte kábel cez stred plávaka smerom k zástrčke a jemne zatlačte zástrčku cez stred plávaka kývavým pohybom.

POUŽÍVANIE ADAPTÉRA BOČNÉHO SKENOVANIA

Váš vyhľadávač rýb obsahuje kombináciu adaptéra Side-Scan a montážnej konzoly pre senzor Sonar.

Odpoveď: Adaptér je vybavený závitom, aby ste ho mohli ľahko pripevniť na štandardnú násadu z metly alebo maliarskeho valčeka zakúpenú v miestnom železiarstve.

- A. Adaptér obsahuje montážne kohútiky, takže ho môžete pripevniť na akýkoľvek rovný povrch alebo trup lode.
- B. Adaptér je odnímateľný a nastaviteľný až do 180 stupňov.



INFORMÁCIE:



Tu je niekoľko nápadov na maximalizáciu užitočnosti adaptéra na bočné skenovanie: • Pripevnite ho k stĺpiku v doku a skenujte bokom, či okolo neho nepreplávajú ryby. • Pripevnite ho k trupu člna, kajaku alebo kanoe a pomalému trollu na ryby, pričom dávajte pozor na ryby za alebo pred vami. • Pripevnite ho na rukoväť metly a vyhľadajte najlepšie miesto na lov. • Pripevnite ho na tyč z metly a hľadajte ryby, ktoré sa skrývajú mimo vašej rybárskej diery pri

love na ľade.

POUŽÍVÁNIE SNÍMAČA SONARU Z ČLNA

Existujú štyri spôsoby, ako možno použiť vyhľadávač rýb z člna.

1. Odhodte senzor a vplávajte do vody podľa predchádzajúcich pokynov.
2. „Prestrelte“ trup podľa pokynov v ďalšej časti.
3. Pripojte adaptér Side-Scan, aby ste mohli manipulovať a vyhľadávať ryby podľa lovu tip nižšie.
4. Pripevnite adaptér bočného skenovania k trupu lode pomocou montážnych úchytiak. Majte na pamäti, že pri používaní tejto metódy bude vyhľadávač rýb nefunkčný pri rýchlosti lode nad 8 km/h.

INFORMÁCIE:



Pripojením adaptéra pre bočné skenovanie k obyčajnej tyči z metly alebo rukoväti maliarskeho valčeka zakúpenej v miestnom železiarstve môžete vyhľadávať ryby zavesené vo vodnom stĺpci do 99,9 stôp (30,4 m) od vašej polohy. Pripevnite senzor k rukoväti, spustite senzor do vody a pomaly pohybujte senzorom tak, aby signál mohol vyhľadať požadované miesto (najúčinnější je pohyb zemetania podobný baterke). Majte na pamäti, že sonarový signál je vysielaný zo základne snímača. Skenujte nadol, do strán alebo akoukoľvek kombináciou oboch.

Pamätajte si, že ak chcete získať údaje o hĺbke a spodnom obryse a kompozícii, budete musieť nasmerovať signál na pevný objekt do vzdialenosti 99 stôp (30,4 m), avšak údaje FISH budú presné, aj keď bude údaj hĺbky „-“-“.

POUŽÍVÁNIE VYHLADÁVAČA RÝB CEZ TRUP ČLNA

Pokročilé možnosti sonaru vyhľadávača rýb mu umožňujú „prestrelit“ dno člna alebo kanoe. Trup musí byť vyrobený z pevného sklolaminátu alebo maximálne 1/8" hliníka a musí byť v priamom kontakte s vodou, bez vzduchových vreciek. Jednotka nebude fungovať cez drevo, plast alebo akýkoľvek kompozitný materiál.

Ak chcete „vystrelit“ trup lode, vykonajte jeden z nasledujúcich krokov:

- A. Umiestnite sonarový senzor do 0,5 palca vody oproti dnu trupu.
- B. Natrite prednú stranu senzora sonaru vazelínou a otočným pohybom ho pritlačte na dno trupu.
- C. Umiestnite sonarový senzor do plastového vrečka, ktoré je plné vody a umiestnite ho ku dnu trupu.



UPOZORNENIE:



Ak sa pri použití niektorej z týchto metód zobrazia hodnoty hĺbky ako „---“, umiestnite sonarový senzor priamo do vody, aby ste overili, či vyhľadávač rýb funguje správne. Ak funguje správne, keď je priamo vo vode, premiestnite senzor na nové miesto v trupe a zopakujte metódy A, B alebo C. Tieto metódy NEFUNGUJÚ na všetkých trupoch a možno budete musieť umiestniť senzor priamo do trupu. vody pre správnu prevádzku.

POUŽÍVANIE VYHLADÁVAČA RÝB NA RYBOLOV POD ĽADOM

Na dosiahnutie najlepšieho výkonu pri rybolove na ľade by ste mali vyrezať otvor cez ľad a umiestniť sonarový senzor priamo do vody. Ak by ste chceli pred vyrezaním otvoru skontrolovať oblasť na hĺbku alebo ryby, postupujte presne podľa krokov 1 - 4.

1. Odstráňte sneh, aby ste odkryli ľadovú plochu.

UPOZORNENIE:



Ľad **MUSÍ** byť číry (zvyčajne označovaný ako čierny ľad), bez vzduchových bublín, dutín, prasklín atď.

2. Položte malé množstvo tekutej vody na ľad a nastavte sonarový senzor na vodu, aby jednotka zamrzla na ľad.

3. Ak sú medzi sonarovým senzorom a ľadom nejaké vzduchové kapsy alebo voda pod ľadom, jednotka nebude fungovať správne a bude vyžadovať, aby ste vyskúšali iné miesto alebo vyrezali dieru do ľadu. Môžete tiež použiť pokyny v časti „Prestreľovanie trupu lode“.



Ak používate metódu „plastového vrečka“, uistite sa, že voda okolo senzora nezamrzne.

4. Ak chcete vybrať sonarový senzor zo zamrznutého ľadu, jemne poklepte rukou na sonarový senzor na základni. Ak sa neuvolní, nastriekajte malé množstvo vody na ľadový povrch okolo základne a opakujte krok 4, kým sa senzor sonaru ľahko neodstráni.

DÔLEŽITÉ:



Nikdy nepoužívajte tupý predmet na zasiahanie senzora sonaru, pretože to môže spôsobiť poškodenie citlivej vnútornej elektroniky.

INFORMÁCIE:



Pri rybolove na ľade použite rybársku špičku v časti „Používanie sonarového senzora z člna“. Táto metóda vám poskytne presný údaj o tom, kde je to najlepšie miesto rybolovu do 99,9 stôp (30,4 m).

POCHOPENIE, AKO HLÁDAČ RYB RYBY HLADÁ

Veľmi zjednodušený, tento vyhľadávač rýb je len kombináciou reproduktora, mikrofónu a stopiek. Vysiela zvukový impulz zo senzora sonaru a potom meria čas, ktorý trvá, kým sa „ozveny“ vrátia do senzora sonaru (Hľadanie rýb „vie“, že rýchlosť zvuku vo vode je asi 4800 stôp za sekundu).

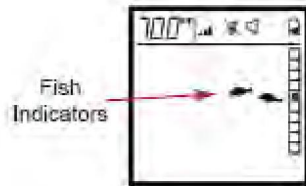
Ryby, kamene, polená, burina, odpadky, dno atď., to všetko „ozvena“ pulz s rôznou intenzitou. Vstavaný počítač potom organizuje všetky tieto informácie a zobrazuje ich na obrazovke spôsobom, ktorý je pre používateľa ľahko zrozumiteľný.

Údaj o hĺbke v ľavom hornom rohu sa zobrazí po zapnutí napájania a umiestnení sonarového senzoru do vody v rozmedzí 0,5 až 30,4 metra. Ak hĺbka prekročí tieto parametre, hĺbkomer zobrazí „---“. Tento údaj sa môže vyskytnúť aj vo vode, ktorá je extrémne špinavá, alebo tam, kde je dno ťažkého bahna alebo bahna. Sonar je zvukový signál, ktorý prechádza vodou. Sonar nebude cestovať vzduchom. Majte to na pamäti pri používaní vyhľadávača rýb, pretože najmenšia vzduchová bublina medzi sensorom sonaru a vodou spôsobí, že jednotka nebude fungovať správne.

Indikátory rýb

Ak vyhľadávač rýb zistí, že sonar detekoval rybu, na displeji sa zobrazí ikona v tvare ryby. Prvý stĺpec indikátorov rýb na pravej strane displeja zobrazuje najaktuálnejšie informácie. Tento stĺpec sa potom presunie doľava, keď sa zobrazí nová hodnota.

To znamená, že indikátory rýb „plávajú“ sprava doľava konštantnou rýchlosťou. Tento pohyb v žiadnom prípade neodráža skutočný pohyb rýb.



Indikátor hĺbky rýb

Pomocou indikátora hĺbky rýb zmerajte hĺbku rýb zo sonarového senzora.

Dá sa to urobiť vydelením hodnoty hĺbky 10. Toto číslo predstavuje hodnotu každého políčka.

(Príklad: Hĺbka je 70,0 stôp, symbol ryby sa zobrazuje v 5. poli zhora. To znamená, že ryba je 35 stôp od hladiny)

ZACIELENIE KORISTY V BRINE



Funkcia WeedID® integrovaná do vyhľadávača rýb zobrazuje množstvo buriny na dne vodného útvaru.

- A. Displej indikuje prítomnosť krátkej buriny zapnutím najmenšej Indikátor WeedID®.
- B. Stredne vysoké buriny sú znázornené zapnutím druhého WeedID® ukazovateľa.
- C. Vysoké buriny sú znázornené zapnutím tretieho indikátora WeedID®.

UPOZORNENIE:



V oblasti, kde sa vyskytuje vysoká a nízka burina, budú svietiť všetky 3 ikony.

INFORMÁCIE:



Ak koristí, na ktorú sa zameriavate, uprednostňuje prostredie buriny, mali by ste sa pokúsiť loviť svoju návnadu čo najbližšie k vrcholu buriny (inštalácia ochrany proti burine na háčik zabráni náhodnému zachyteniu buriny).

ODKRYTIE NAJLEPŠÍCH ÚKRÝV

Displej VirtuView™ na vašom Fish Finder zobrazuje štruktúru dna so sériou indikátorov skál. Ak druh, na ktorý sa zameriavate, uprednostňuje prepadnutie koristi podľa vyššie uvedeného rybárskeho typu, pri hľadaní rýb venujte zvýšenú pozornosť indikátorom štruktúry dna.

Odpooveď: Žiadne skalné indikátory neidentifikujú dno bez štruktúry.

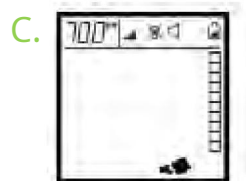
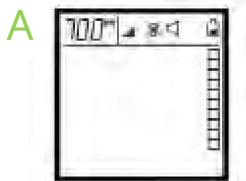
Toto zobrazuje dno, ktoré je s najväčšou pravdepodobnosťou piesčité alebo bahnité bez úlomkov alebo obrysov. Dobré prostredie pre niektoré ryby, ale nie veľmi žiaduce pre krmidlá zo zálohy.

B. One Rock Indicator identifikuje obmedzenú štruktúru. S najväčšou pravdepodobnosťou by ste našli malý kameň, malú kôpku skál alebo nerovný spodný obrys. Nie je to zlé miesto na úkryt rýb, ale kvôli obmedzenému množstvu štruktúry ich nemusí byť veľa.

C. Dva indikátory skál identifikujú značné množstvo spodnej štruktúry, ale sú rozptýlené. Rybolovu v tejto oblasti je potrebné venovať značné množstvo času

každý kus konštrukcie by mohol skrývať cenný úlovok.

D. Tri skalné indikátory označujú veľké množstvo spodnej štruktúry v obmedzenom priestore. Toto dno môže pozostávať z veľkého kameňa, pňa, stromu alebo rímsy. Prečítajte si nasledujúci tip na ochranu tohto miesta.



INFORMÁCIE:



Skúsený rybár vám povie, že veľa rýb sa ukrýva pri dne a prepadáva svoju korisť, keď pláva okolo. Polená, pne stromov, skaly, rímsy atď. všetky poskytujú vynikajúce miesta na prepadnutie. Odhalenie týchto skrýš bude pre vaše rybárske výpravy neocniteľné. Nezabudnite dávať pozor na hĺbku vašej návnady pri love spodnej štruktúry, pretože ju nechcete zachytiť o štruktúru.

INFORMÁCIE:



Ak sa zameriavate na ryby, ktoré uprednostňujú burinu alebo štruktúru, skúste toto: Ak lovíte z lode, zistíte presné údaje pomocou techník v tejto príručke. Potom pomaly pohybujte člnom okolo rybárskej oblasti, pričom dávajte pozor na štruktúru dna a WeedID™. Nezačnite loviť, kým nenájdete optimálne miesto na rybolov (s využitím svojich znalostí o kŕmnom prostredí požadovanej koristi a údajov z vyhľadávača rýb). Môže to trvať veľa času, ale ak nájdete tajné miesto, bude to stáť za to. Dá sa to urobiť aj z brehu prechádzkou pozdĺž brehu a hádzaním a vytáňovaním senzora do vody v intervaloch 5 stôp. **DÔLEŽITÉ:** Keď nájdete to tajné miesto, nechajte si ho pre seba. Nič nepokazí tajné miesto rýchlejšie ako ústne podanie.

STAROSTLIVOSŤ O VÁŠHO HLADAČA RÝB

1. Pred uskladnením očistite sonarový senzor a kábel čistou vodou a osušte. Neponárajte a / alebo nestriekajte obrazovku / kryt vyhľadávača rýb vodou ani na čistenie nepoužívajte chemikálie. V prípade potreby utrite vlhkou handričkou.
2. Vyberte batérie z vyhľadávača rýb, aby ste zabránili vytečeniu batérií a korózie.
3. Vyhľadávač rýb skladujte v úložnom vrecku na chladnom a suchom mieste. Nikdy ho nenechávajte pri teplotách vyšších ako 120 ° Fahrenheita (49 ° Celzia), pretože extrémne teploty môžu poškodiť elektronické komponenty.

DÔLEŽITÉ:



Chladné počasie je mimoriadne náročné na elektrické komponenty v kryte displeja. Odporúča sa, aby ste jednotku počas prevádzky udržiavali pri teplotách vyšších ako 0 ° Fahrenheita (-17 ° Celzia). Kábel sonarového senzora je v chladných podmienkach tiež veľmi tuhý. Nadmerné navíjanie alebo odvíjanie za týchto podmienok môže spôsobiť nenapraviteľné poškodenie. **KÁBEL NENAŤIAJTE ANI NEODVÍJAJTE PRI TEPLOTE POD 32°F (0°C).**

RIEŠENIE PROBLÉMOV A ČASTO Kladené OTÁZKY

24-hodinová technická podpora je k dispozícii online na stránke hawkeyelectronics.com.

Vyhľadajte v našej online znalostnej báze najnovšie riešenie problémov a často kladené otázky alebo pošlite vlastnú otázku pre náš tím podpory. Ak potrebujete individuálnu podporu, pošlite e-mail na adresu customerservice@norcrossmarine.com.

INFORMÁCIE:



Ak máte otázky týkajúce sa tohto zariadenia, navštívte nášho zákazníka Servisné stredisko na našej webovej stránke resp zavolajte nám na bezplatné číslo 888-766-7276.

Podrobnosti o záruke • Registrácia záruky

Riešenie problémov • Databáza znalostí o produkte

Špecifikácie produktu • Diely a príslušenstvo

www.hawkeyelectronics.com

Cross Talk Sonar

Ak zaznamenáte nesprávne údaje o hĺbke na displeji digitálneho hĺbkového sondy, ale nič na obrazovke iného vyhľadávača rýb na tej istej lodi (alebo naopak), potom dochádza k interferencii sonaru. Jediným skutočným riešením je presunúť prevodníky ďalej od seba. To môže pomôcť zabrániť tomu, aby sa kužele prevodníka pretínali, ale keďže sa kužele s rastúcou hĺbkou rozširujú, problém sa zvyčajne nedá úplne vyriešiť iba polohou.

Problém vyrieši výmena jedného zo sirén za iný model, ktorý beží na inej frekvencii.

Keď zapnem napájanie, nič sa nestane

Uistite sa, že ste nainštalovali dobrú sadu batérií a zarovnali ich podľa schémy v priestore pre batérie. Možno budete musieť otestovať batérie v inom zariadení, aby ste sa uistili, že sú nabité. V prípade pochybností vymeňte batérie za sadu z novootvoreného balenia.

Hĺbkové čítanie je "----"

Najprv skontrolujte, či je sonarový senzor správne zapojený do krytu displeja zapnutím displeja a počúvaním tikavého zvuku zo senzora sonaru.

Uistite sa, že jednotku používate v hĺbkach medzi 1,5 a 99,9 stôp (0,5 až 30,4 m). Uvedomte si, že hĺbka sa meria zo sonarového senzora, nie z plaváka.

Tiež sa uistite, že voda nie je príliš sekaná, čo spôsobí, že senzor sonaru sa bude výrazne pohybovať. Na dosiahnutie optimálnych hodnôt musí sonarový senzor zostať relatívne stabilný. Ak je to potrebné, znížte sonarový senzor, aby visel ďalej od hladiny vody, čím získate väčšiu stabilitu v drsnejšej vode.

Pod senzorom sonaru vidím ryby, ale na displeji sa nič nezobrazuje

Rovnako ako pri čítaní hĺbky, vyhľadávač rýb nezistí žiadne objekty, ktoré sú bližšie ako 1,5 stopy od sonarového senzora. Ak lovíte vo vode, ktorá je hlboká menej ako 3 stopy, odporúča sa prestať používať vyhľadávač rýb.

Hĺbkové čítanie je nesprávne

Keď sa pokúšate získať hodnoty hĺbky, uistite sa, že sonarový senzor smerujete kolmo na vodu.

Extrémne hustá vegetácia môže zmiestať sonar vyhľadávača rýb, čo spôsobí nesprávnu interpretáciu hĺbky. Ak ste si istí, že hodnoty sú za týchto podmienok nesprávne, prestaňte ho používať.

Nečítam, keď sa pokúšam prestreliť trup lode alebo ľad

Strelba cez trup lode/kanoe alebo ľad môže byť náročná, pretože skryté vzduchové vrecká vám bránia získať čítanie. Uistite sa, že trup alebo ľad sú pevné od povrchu k vode bez vzduchových bublín a/alebo medzier.

Strelba cez kompozitné trupy (plastové) alebo zakalený ľad nie je možná, pretože v týchto situáciách sú zvyčajne prítomné malé vzduchové bubliny.

Dostávam falošné názny rýb

Najčastejšou príčinou falošných indikácií rýb je extrémne vysoký rast buriny.

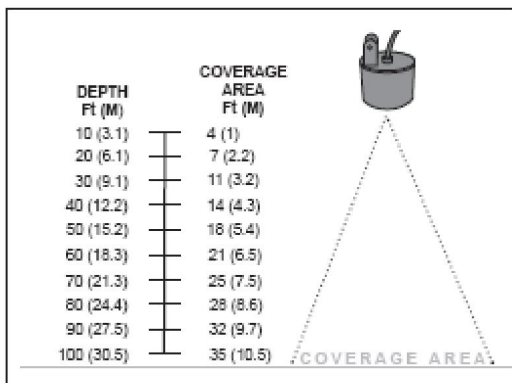
Ak burina rastie viac ako 50 % celkovej hĺbky vody v určitej oblasti, sonar si ju pomýli s rybou. Odpad a úlomky môžu tiež poskytnúť nesprávne hodnoty.

Úprava nastavenia citlivosti na najnižšiu úroveň môže znížiť tieto falošné hodnoty, ale ak nezmiznú, odporúčame vám, aby ste za týchto podmienok prestali používať vyhľadávač rýb.

Používam Fish Finder v bazéne a nefunguje to

Kvôli rušeniu spôsobenému „odsakovaním sonaru“ NEBUDE vyhľadávač rýb správne fungovať v bazéne, vani, vedre, bareli, odpadkovom koši alebo v akomkoľvek vodnom útvere, ktorý má tvrdé strany. Aby správne fungoval, musí sa používať v otvorenej vodnej ploche.

Akú veľkú oblasť pod vodou pokryje vyhľadávač rýb?



NÁHRADNÉ DIELY

Náhradné diely a príslušenstvo nájdete na našej webovej stránke. Ak potrebujete náhradné diely, ktoré nie sú uvedené, pošlite e-mail nášmu oddeleniu služieb zákazníkom na adresu customerservice@norcrossmarine.com.

ZÁRUKY

Na toto zariadenie sa vzťahuje 2-ročná obmedzená záruka. Aby ste mali nárok na záručné krytie, musíte svoj produkt zaregistrovať do 15 dní od zakúpenia. Navštívte našu webovú stránku, kde nájdete podrobnosti o záruke a registráciu.

Ak chcete aktivovať svoju záruku:

- Prečítajte si a vytlačte si kópiu záručných údajov pre vaše záznamy.
- Vyplňte registračný formulár na našej webovej stránke.
- Urobte si kópiu pôvodného dokladu o kúpe a pripievte ho k tomuto návodu. Budete ho musieť predložiť v zriedkavých prípadoch, keď budete musieť poslať svoj produkt do servisu.
- Vyplňte nižšie uvedené informácie a uschovajte tento návod na bezpečnom mieste.
- Ďalšie kópie tohto návodu si môžete vytlačiť z našej webovej stránky

INFORMÁCIE:



Na pomoc pri údržbe a servise si zaznamenajte nasledovné:

Dátum nákupu: _____

Miesto nákupu: _____

Dátum registrácie online záruky: _____

Kód dátumu výroby: _____ (4-miestny kód umiestnený na kryte zariadenia)

INFORMÁCIE:



Vyrobené v Číne podľa prísnych špecifikácií Testované, aby vyhovovalo normám FCC, CE a ROHS, ak je to vhodné. Navštívte našu webovú stránku, kde nájdete informácie o súlade a záruke. Všetky špecifikácie a ceny sa môžu zmeniť bez predchádzajúceho upozornenia.

Spoločnosť NorCross Marine Products, Inc
(P) 888-7NorCross (888-766-7276),
(F) 407-370-6880,
(E) customerservice@norcrossmarine.com
(I) www.norcrossmarine.com

VER.12

POZOR:



© 2014 NorCross Marine Products Inc., Všetky práva vyhradené. VŠETKO neoprávnené kopírovanie obsahu tohto dokumentu bez výslovného písomného súhlasu spoločnosti NorCross Marine Products, Inc. je prísne zakázané.