

AUTOKÁBEL / DIAGNOSTICKÉ ROZHRAŇIE

OB D II 409.1

MODEL: KB1

INŠTRUKCIE NA POUŽÍVANIE

1. Základné informácie

Je to zariadenie vysokej triedy. Vďaka USB rozhraniu po pripojení k PC budete môcť auto diagnostikovať po stránke všetkej elektroniky.

Technológia:

Počítačové rozhranie sa pripája cez USB port, je ideálne pre počítače, ktoré nemajú COM porty. Má 2 K liniek automaticky prepínané na L linku, čo zaisťuje plnú kompatibilitu so staršími autami aj po roku 2002. Elektronika je zabudovaná

so zástrčkou OBD2, poskytuje pohodlné pripojenie k autám vybaveným zásuvkou OBD2.

Je vybavený LED diódou indikujúcou stav napájania.

- Podporované autá:
 - AUDI všetky modely od roku 1988 do roku 2004
 - SEAT všetky modely od roku 1993 do roku 2004
 - ŠKODA všetky modely od roku 1994 do roku 2004
 - VOLKSWAGEN všetky modely od roku 1988 do roku 2004a mnoho áut vybavených konektorom OBD2 a používajúcich normu ISO 9141
- Rozhranie vám umožňuje:
 - Čítanie a mazanie chýb OBD-II – všetky protokoly
 - Čítanie a vymazanie kontrolky CHECK ENGINE
 - Monitorovanie prevádzkových parametrov motora v reálnom čase – LIVE DATA
 - Čítanie čakajúcich a špecifických kódov výrobcov
 - Ukážka FROZEN FRAMES - FREEZE FRAMES
 - Vytvárajte statické a dynamické protokoly
 - Meranie výkonu motora (KM)
 - Meranie parametrov ako čas od 0-100 km/h atď. • Mazanie a úprava termínov technických kontrol a výmen oleja
 - Kontrola skutočného počtu najazdených kilometrov vozidla pomocou ECU motora
 - Úpravy komponentov motora ako škrtiaca klapka, regulácia otáčok, úprava dávky vstrekovaného paliva,
 - Odvzdušnenie čerpadla ABS
 - Kontrola stavu motora na základe spotreby jednotlivých valcov - teda rozdielu dávok paliva dávkovaných počítačom na jednotlivé valce tak, aby motor bežal rovnomerne na voľnobeh. • Programovanie imobilizéra
- Vykonanie korekcie počítadla
- Umožňuje diagnostiku všetkých systémov v aute:
 - Elektronika motora, ABS
 - Palivový systém
 - Systém nasávania vzduchu
 - Automatická prevodovka
 - Elektronika naftového čerpadla

- Brzdové systémy
- Klimatizácia
- Prístrojová doska
- Elektrický posilňovač riadenia
- Imobilizér
- Komfortný modul
- Elektrické okná
- Satelitná navigácia
- Elektronika strešného okna
- a ďalšie moduly v závislosti od modelu auta a softvéru ...
- Spolupracuje s diagnostickým softvérom:
 - VAG-COM = <409,1
 - Poľský Vag 4.9
 - VWTOOL
 - GMTOOL a podobne

Systémové a hardvérové požiadavky

- Vozidlo vyhovuje špecifikácii OBD2
- OBD2 zásuvka v aute
- USB port na počítači, notebooku, vreckovom počítači (PDA)
- Windows CE, 95, 98, Me, 2000, XP, Vista 32/64bit, 7 32/64bit, Mac

Používanie diagnostického rozhrania je mimoriadne jednoduché. Na jednej strane pripojte zariadenie k diagnostickému konektoru v aute a na druhej strane k akémukoľvek PC vybavenému konektorom USB (pri prvom pripojení k počítaču nainštalujte ovládače - pokyny nižšie). Po správnom pripojení zvolte ľubovoľný diagnostický program spolupracujúci s káblom a zapnite zapalovanie. Rozhranie si samo vyberie vhodný protokol, aby sa mohlo pripojiť k autu.

2. Inštalácia a nastavenie ovládača rozhrania [na príklade Windows XP]

Ak chcete používať rozhranie, musíte nainštalovať príslušné ovládače dostupné na [stiahnuť súbor KB1_CH341SER.rar](#)

a

Po stiahnutí archívneho súboru ho rozbaľte a spustíte súbor .exe – spustí sa automatický proces inštalácie ovládača. Po dokončení procesu by sa malo objaviť okno zobrazené na obrázku 1.

```

C:\DOCUME~1\apte\UŠTAWI~1\Temp\DPInst_Monx86.exe
32-bit OS detected
"C:\DOCUME~1\apte\UŠTAWI~1\Temp\DPInstx86.exe"
Installing driver....
FTDI CDM Driver Installation process completed.
  
```

Obrázok 1: Úspešný proces inštalácie ovládača

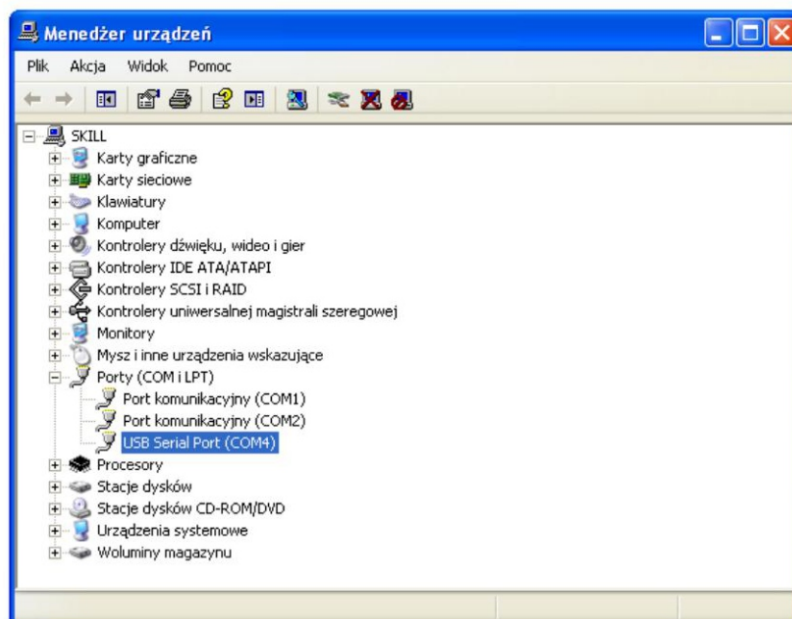
Potom pripojte kábel k voľnému portu USB počítača a počkajte, kým systém rozpozná nový hardvér a nainštaluje ho do systému.



Obrázok 2: Informačné okno o dokončení detekcie nového hardvéru [Windows XP]

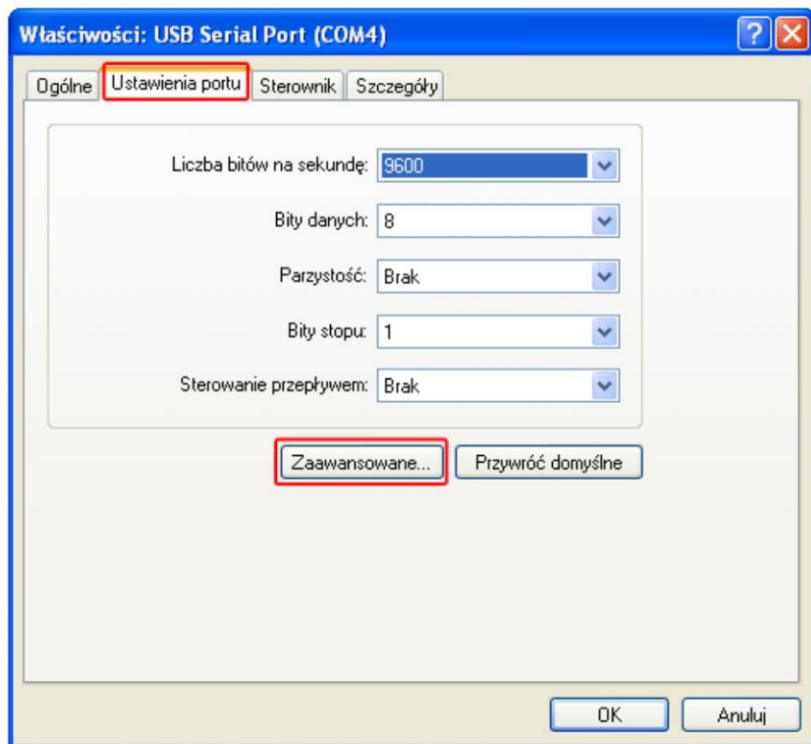
Niekedy sa stáva, že po zasunutí konektora rozhrania do portu USB systém nerozpozná zariadenie, potom: • odpojte konektor rozhrania a znova ho zasuňte do portu USB alebo vyberte iný voľný port USB na počítači • ak má počítač myš USB, odinštalujte ju (pridajte / odstráňte programy), potom nainštalujte ovládače rozhrania a potom ovládače myši • ak sú v prenosnom počítači nainštalované a vložené karty PCMCIA, pred vložením zástrčky rozhrania tieto karty vyberte

Potom prejdite do správcu zariadení [Tento počítač-> Vlastnosti systému-> Hardvér-> Správca zariadení] a nájdite novo nainštalovaný hardvér s názvom „USB SERIAL PORT“ alebo niečo podobné (obrázok 3.).



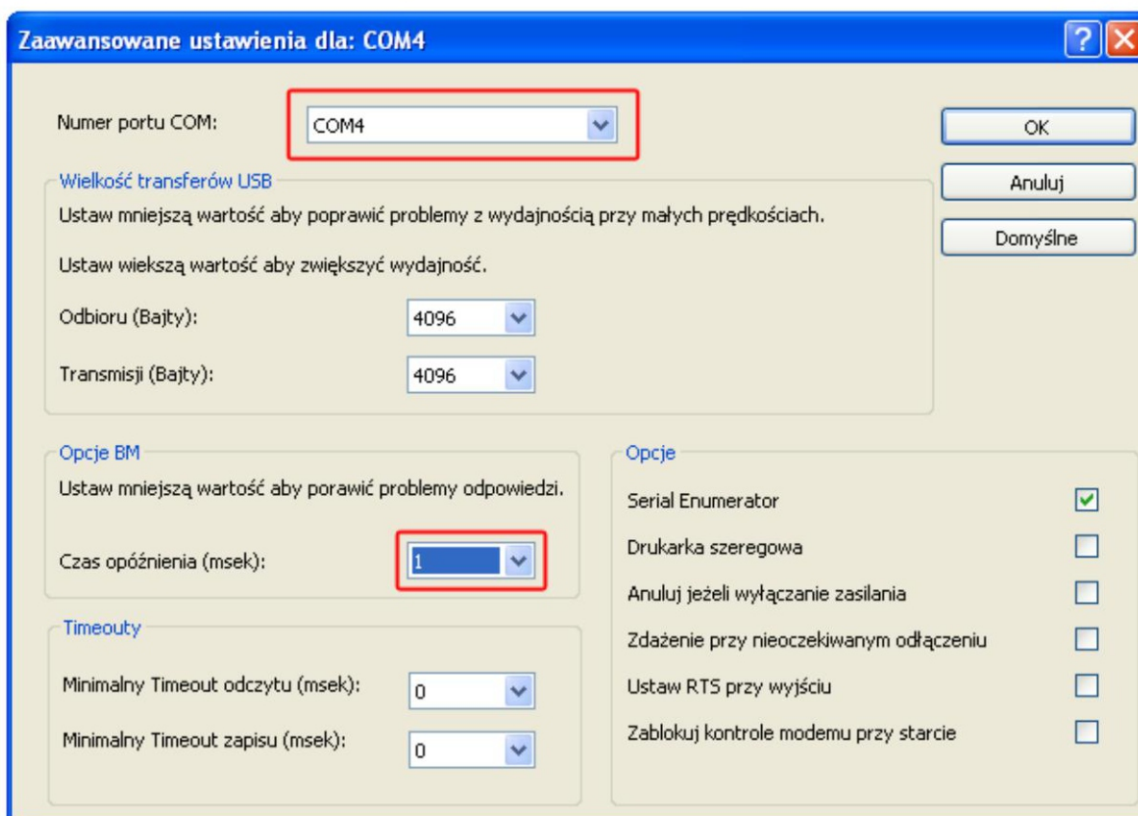
Obrázok 3: Radič diagnostického rozhrania pripojeného k počítaču je zvýraznený modrou farbou. Ďalším krokom

je zadanie vlastností zariadenia USB Serial Port - príslušná voľba v kontextovom menu po kliknutí pravým tlačidlom myši na toto zariadenie.



Obrázok 4: Vlastnosti ovládača diagnostického kábla

Keď sa zobrazí okno „Properties: USB Serial PORT“, prejdite na kartu „Nastavenia portu“ a stlačte tlačidlo „Advanced ..“.



Obrázok 5: Rozšírené nastavenia portu USB <> COM

V okne (obrázok 5) vyberte číslo portu COM, na ktorom bude rozhranie fungovať. Najlepšie je vybrať prvý voľný COM port dostupný v počítači (v príklade bol zvolený COM4 port). Mali by ste si zapamätať vybraný port - jeho číslo bude potrebné zvoliť pri konfigurácii softvéru kompatibilného s rozhraním.

Potom zmeňte možnosť „Čas oneskorenia“ na 1. Nastavenie tohto parametra na minimálnu hodnotu zvyšuje stabilitu spojenia medzi počítačom (ECU) auta a diagnostickým softvérom a môže pomôcť v prípade chýb pri diagnostike modulov klimatizácie, AIRBAGY a ABS auta.

NASTAVENIE KÁBLA JE DOKONČENÉ - Môžete nainštalovať softvér kompatibilný s diagnostickým káblom a spustiť diagnostiku.

3. Komentáre

- Po inštalácii a konfigurácii rozhrania zapojeného do zvoleného portu USB nezabudnite tento port používať navždy. Ak je kábel zapojený do iného portu USB, rozhranie sa musí prekonfigurovať (pozri krok 3).
- Diagnostický softvér rozpozná rozhranie iba vtedy, keď je správne nakonfigurované (pozri krok 3) a keď je rozhranie zapojené do diagnostického portu automobilu a kľúč je otočený do polohy ZAPALOVANIE.
- Pri pripájaní kábla k autu a počítaču dodržujte nasledovné poradie: pripojenie kábla k zástrčke ODB2 automobilu; zasunutie druhého konca kábla do USB portu počítača; otočením kľúča od auta do polohy ZAPALOVANIE. Odpojenie rozhrania by sa malo vykonať v opačnom poradí ako pri pripájaní.
- Pri práci s rozhraním môžete počuť charakteristické „tikanie“. Toto je normálny príznak správnej činnosti zariadenia a nemal by sa znepokojovať.

nezodpovedá za žiadne škody, straty alebo vzniknuté škody
náklady vyplývajúce z nehody, nesprávneho použitia, neoprávnenej úpravy,
opravy alebo zmeny produktu, ako aj dôsledky používania tohto návodu.